

# 不同型別腸病毒 引起的症狀及重症前兆



小兒科主治醫師 黃詠嵐



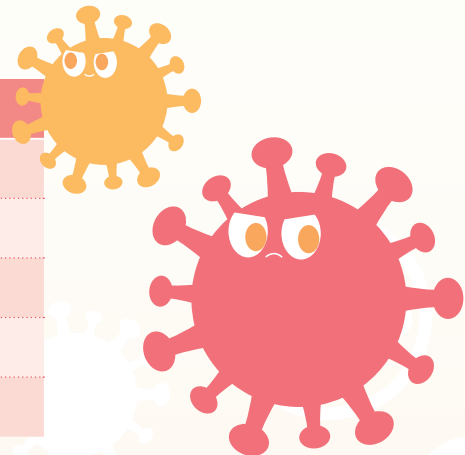
某天，5歲的Anna從幼稚園回家，開始發燒、咳嗽、流鼻水，症狀看似感冒，爸媽不以為意。兩天後，Anna在幼稚園突然跌倒，老師發現她有一隻手不能動，將她緊急送醫，做了腦部與脊髓磁振造影。結果發現顯影增加，必須入住加護病房，施打高濃度免疫球蛋白和類固醇。遺憾的是，Anna病情快速惡化，當晚急救無效過世。鼻咽拭子檢查出為腸病毒D68型感染。

這個嚴重個案，是由**腸病毒D68型**引起。多數感染者是兒童，大人感染症狀較輕或無症狀。臨床表現差異極大，從輕微的**上呼吸道症狀**到嚴重**肺炎**都有可能，**極少數**病例可能併發神經症狀，導致**肢體麻痺**。多數是**輕症**，少數個案才會需要呼吸器或加護病房治療，少數人會有全身性症狀，例如發燒、倦怠、肌肉痠痛、頭痛、腸胃症狀。

## 腸病毒重症

### 會導致重症的腸病毒包括

小兒麻痺病毒	延腦型腦炎、脊柱前角神經炎
腸病毒71型	腦幹腦炎、肺水腫
克沙奇B型病毒	心肌炎、心包膜炎、新生兒感染
伊科病毒	新生兒肝炎、周產期肺炎
腸病毒D68型	肺炎、急性無力脊髓炎



腸病毒**D68型感染**，可能先有咳嗽、流鼻水等上呼吸道感染症狀，之後出現肢體無力的**急性無力脊髓炎**症狀。腸病毒**71型**則可能導致泡疹性咽峽炎，並引起**腦幹腦脊髓炎**，造成交感神經興奮，導致左心衰竭，需注意。

四大重症前驅症狀，包括嗜睡、意識改變、活力不佳、手腳無力、肌躍型抽搐、持續嘔吐和呼吸急促或心跳加快。

嬰兒急性心肌炎及成人包膜炎，由克沙奇 B 型病毒引起，特徵是突發性呼吸困難，接著會明顯心跳過速、心律不整，快速演變成心衰竭、休克，甚至死亡。

克沙奇、小兒麻痺和伊科病毒，可能引起無菌性腦膜炎或腦炎，症狀可能有發燒、頭痛、頸部僵硬、嘔吐、易煩躁、睡眠不安穩、精神問題、嗜睡、木僵及抽筋等，一般病程良性，只有少部分會有後遺症。

#### 哪些病患可能屬於重症高危險族群呢？

- 1 年齡小於 3 歲
- 2 高燒超過攝氏 39 度、高燒超過 3 天
- 3 肌躍型抽搐與其他抽搐、頭痛、嘔吐、嗜睡、肢體無力
- 4 高血糖 (> 150 mg/dl)
- 5 白血球過高 (> 17500/mm<sup>3</sup>)

#### 「泡疹性咽峽炎」和「手足口症」

「泡疹性咽峽炎」由克沙奇 A 型病毒引起，症狀為發燒、疲倦、厭食、嘔吐及易流口水，扁桃腺周圍與懸雍垂兩側之軟顎有多處潰瘍，也常因口腔潰瘍而無法進食，

有些需要住院給予點滴，病程為 4 到 6 天。多數病例輕微，無併發症，但仍須注意有無重症前兆。

「手足口症」由克沙奇 A 型病毒和腸病毒 71 型所引起，特徵為發燒和身體出現小水泡。

小水泡在發燒 1 到 2 天後出現，剛開始是細小紅點，之後形成潰瘍。小水泡主要分布於口腔黏膜、舌頭和軟顎；手和足則有紅疹或小水泡，但不只侷限於手和足，臀部、大腿和膝蓋都可能出現紅疹或小水泡。病程為 7 到 10 天，須注意進食情形和水分補充，大多數是症狀輕微，可自行痊癒，但也要注意有無重症前兆。



#### 新生兒腸病毒感染

媽媽有發燒，新生兒也發燒時，必須懷疑腸病毒的感染。

最常見感染新生兒的腸病毒類型為「克沙奇 B 型病毒」和「伊科病毒」。克沙奇 B 型病毒常造成嬰兒急性心肌炎，但也會造成腦炎或肝炎；伊科病毒則常造成新生兒肝炎和周產期肺炎。

腸病毒在腸道殖居，生產時新生兒接觸到媽媽的血液、產道分泌物和糞便，可能會被傳染。腸病毒也可透過胎盤傳染給寶寶。媽媽感染腸病毒所產生的抗體，同樣會透過

胎盤傳給寶寶，但要感染 1 到 2 週後，傳過去抗體的數量才足夠保護寶寶。因此，**媽媽生產前後 1 週感染腸病毒，對寶寶來說最危險。**產婦於產前 14 天到分娩前後，應注意自身及其他家中幼兒的狀況，如有發燒、上呼吸道感染、腹瀉或肌肉痛等症狀，應主動告知醫師。

#### 腸病毒的傳播

人類是唯一的傳染來源。腸病毒的傳播方式包括「糞口傳染」——吃入受汙染的水或食物、手部汙染；「飛沫傳染」——吸入帶有病毒的飛沫；「接觸傳染」——接觸病人皮膚水泡、潰瘍、分泌物。腸病毒在口沫中可存留 1 到 2 週。患者可持續由腸道釋出病毒，長達 8 到 12 週之久。

大部分成人感染是無症狀的，但可能透過口水與糞便，傳給家中幼童。

**值得注意的是，腸病毒潛伏期約 3 到 6 天，發病後一週內的傳染力最強。**

我們要怎樣防範腸病毒感染呢？首先是勤洗手、攝取均衡飲食、規律運動和維持充足的睡眠及休息。此外，流行期間要減少出入擁擠的公共場所。孕婦、新生兒及幼童，特別要避免與疑似病患接觸。

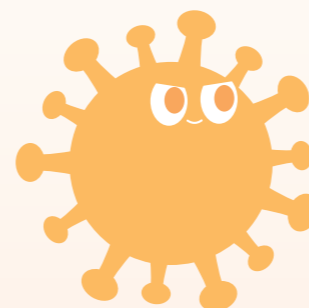
#### 腸病毒重症前兆病徵

- ✓ 嗜睡、意識改變、活力不佳、手腳無力
- ✓ 肌躍型抽搐
- ✓ 持續嘔吐
- ✓ 呼吸急促或心跳加快



#### 腸病毒 D68 型與其他腸病毒之比較

	腸病毒 D68 型	其他腸病毒
傳播方式	糞口、飛沫、接觸傳染	糞口、飛沫、接觸傳染
症狀表現	發燒、流鼻水、咳嗽 肌肉痠痛 肺炎、腦炎、 肢體麻痺、死亡	手足口病、泡疹性咽峽炎 併發腦炎、心肌炎 肢體麻痺、心肺衰竭 死亡



#### 黃詠嵐醫師 小兒科門診時間

上午：週二、週五  
下午：週三



▲ 醫師專長與學經歷