

認識心導管檢查

什麼是心導管檢查？

心導管檢查是利用特製不透光導管經由大腿股動脈或手腕的週邊動脈將導管伸入心臟的冠狀動脈內，然後注射顯影劑，再利用 X 光透視來檢視心臟血管血流狀況、病變位置及嚴重程度。心導管檢查是目前診斷冠狀動脈疾病最準確的方法。

心導管檢查的目的

心導管檢查最主要的目的在於評估心臟功能、確立心臟疾病的診斷、利用心導管技術來進行治療、追蹤治療效果及外科手術評估。

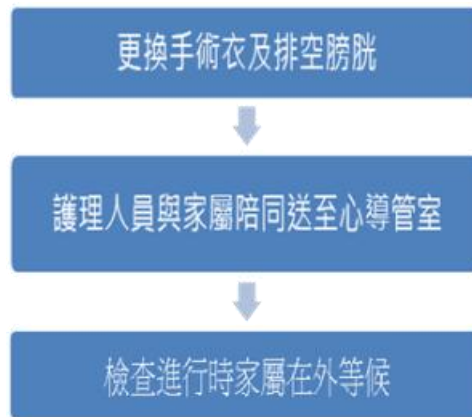
心導管檢查的適應症？

- 懷疑或確認有冠狀動脈疾病
- 瓣膜性心臟病
- 先天性心臟病
- 心肌病變
- 心律不整

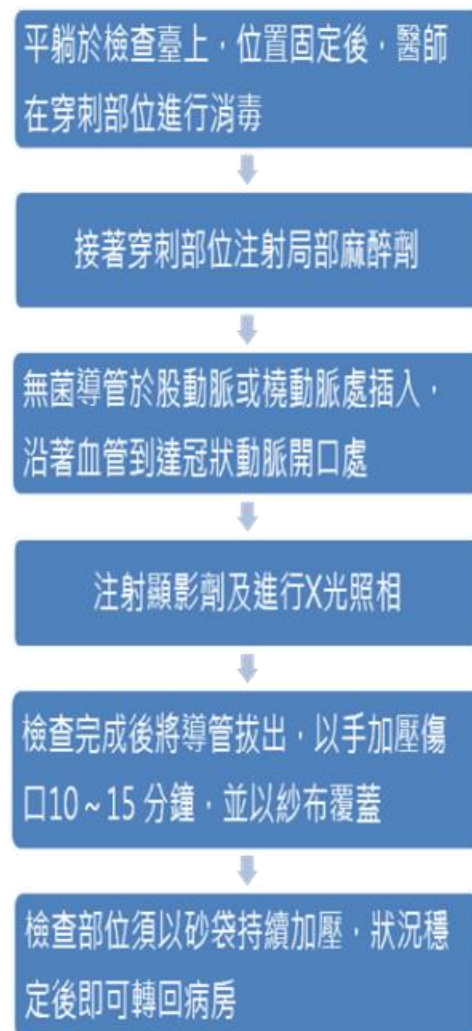
檢查前準備



檢查當日準備



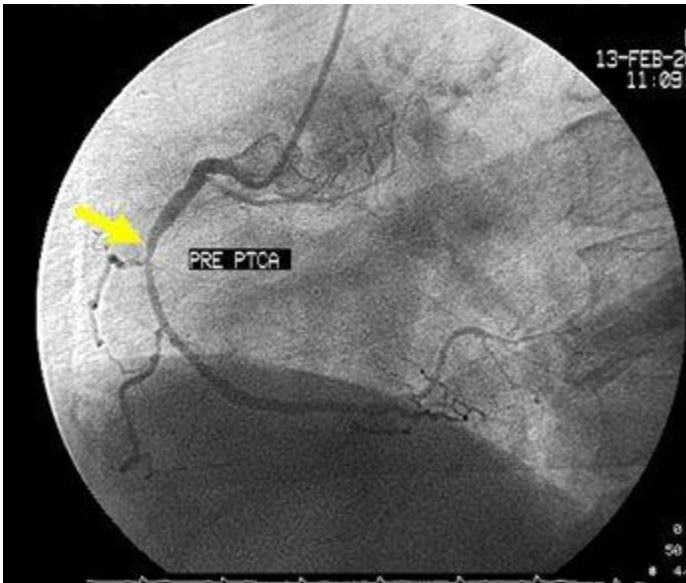
檢查過程



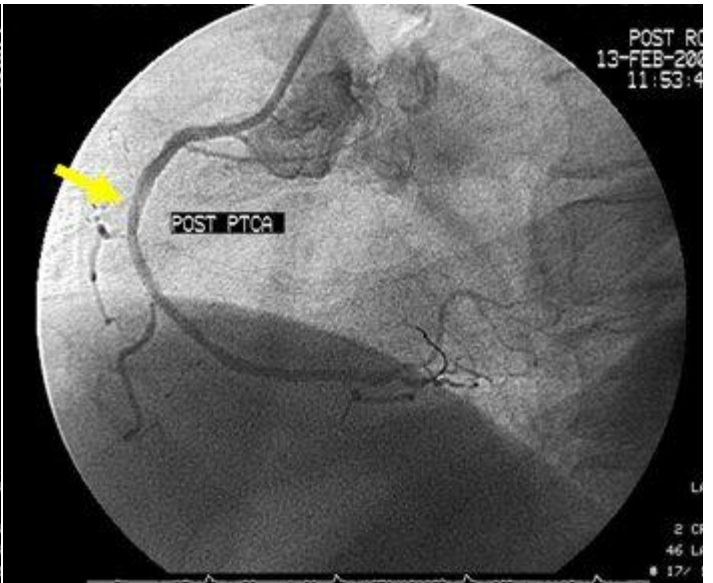
檢查時間約 30 分鐘至一小時，若心臟血管攝影發現冠狀血管有異常時，醫師會視情況為您作冠狀動脈氣球擴張術或置入血管支架。

檢查過程中注意事項

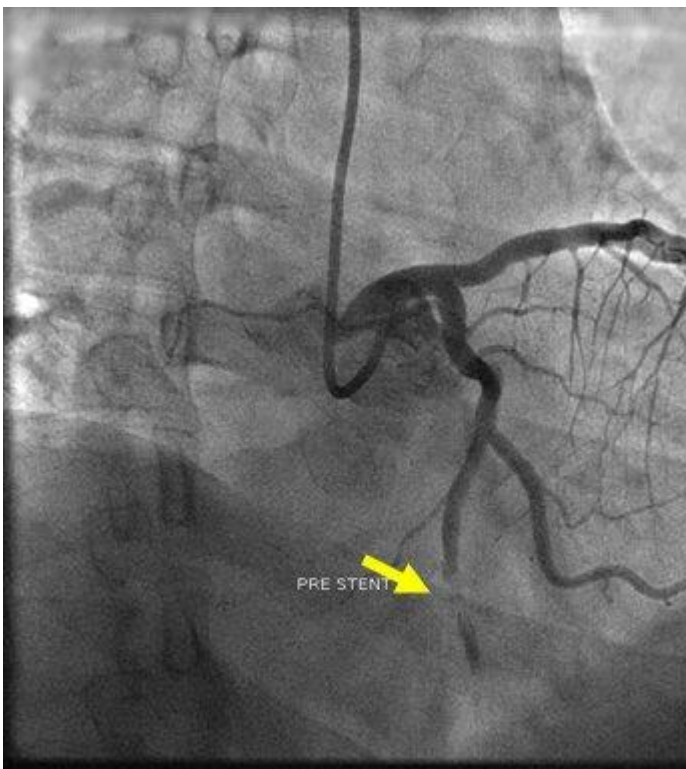
1. 在整個過程中您是清醒的，進行的過程中需您深呼吸或用力咳嗽以利 X 光攝影能更清楚時，請一定要配合。
2. 在注射顯影劑時，可能會全身發熱、噁心想吐，此時您不必緊張，可做深呼吸，這種感覺很快就會消失。
3. 如有任何不舒服，如胸悶、發冷發熱、嘔心想吐、心悸喘不過氣來，請立即告訴醫護人員。



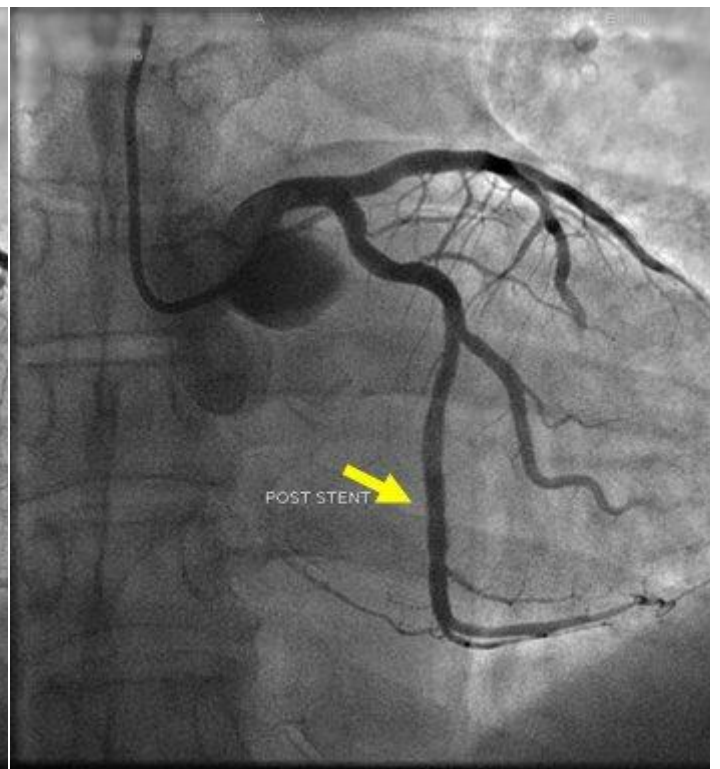
(圖一)箭頭處為右冠狀動脈狹窄處



(圖二)施行氣球擴張術之後，血管恢復暢通。



(圖三)箭頭處為血管嚴重阻塞，造成血流受阻。



(圖四) 箭頭處為經過支架植入後，冠狀動脈恢復正常的血流。

檢查後注意事項

心導管檢查結束回到病房後，護理人員會密切監測您的生命徵象，包含測量體溫、脈搏、呼吸、血壓及檢查腳或手的感覺、溫度和循環狀況同時觀察傷口有無出血。

臥床期間注意事項

臥床休息 24 小時期間請用尿壺或便盆，不可下床以免出血。

若您感到腹股溝部位有濕熱感、頭暈、盜汗、胸痛情形時，請立即告訴醫護人員。

- 由鼠蹊部檢查者：持續以砂袋加壓 4-6 小時，並臥床休息 24 小時；穿刺側的肢體不可彎曲，其他部位則可自行活動。
由手腕檢查者：穿刺部位會貼上加壓止血片止血，建議多休息，避免彎曲手腕，加壓 3 小時後確認無出血情形才可去除止血片。
- 回病房後，若無噁心、嘔吐等不舒服情形，即可開始進食。
- 多喝水，以促進顯影劑的排出
- 如有噁心、嘔吐、發燒、心跳加快或檢查側的肢體有冰冷、發麻、刺痛感及穿刺處出血或瘀青等不適現象，請立即告訴醫護人員。
- 住院觀察一晚後，若無不適或併發症，即可出院返家休養。
- 出院返家前，護理人員會為您的傷口換藥，並蓋上乾淨的紗布。

出院後注意事項

- 返家即可正常洗澡，洗澡後保持傷口乾燥清潔，不需要再塗抹任何藥。
- 觀察傷口部位有無發紅、發熱、血腫等情形，若有任何異常情況，請您立刻返診就醫。
- 由鼠蹊部檢查者：1 週內避免頻繁彎曲大腿或腹部用力的動作，如：爬樓梯、騎腳踏車、跳躍、久蹲等；由手腕檢查者：三日內避免手挽出力及提重物，以避免傷口出血。
- 多休息，保持生活規律情緒平穩。
- 飲食習慣照常，不需改變。
- 性生活方面，建議於檢查一週後與醫師討論再行恢復。
- 按時返診追蹤。